

# FACTORES INTERNOS E INGRESOS ECONÓMICOS DE LOS PRODUCTORES ALPAQUEROS EN EL DISTRITO DE PILPICHACA PERIODO 2022

*INTERNAL FACTORS AND ECONOMIC INCOME OF ALPAQUERO PRODUCERS IN THE DISTRICT OF PILPICHACA PERIOD 2022*

Evelyg Keyko Diego Rojas<sup>1</sup>, Flenyn Marcos Ramos Gomez<sup>2</sup>, Héctor Quincho Zevallos<sup>3</sup>, Delfor Angel Chavez Solano<sup>4</sup>

<sup>1</sup>Universidad Nacional de Huancavelica, Huancavelica, Perú. Correo electrónico: [keykoepab@gmail.com](mailto:keykoepab@gmail.com)  
ORCID <https://orcid.org/0009-0000-6345-4075>

<sup>2</sup>Universidad Nacional de Huancavelica, Huancavelica, Perú. Correo electrónico: [marcosflenynramosgomez@gmail.com](mailto:marcosflenynramosgomez@gmail.com)  
ORCID <https://orcid.org/0009-0003-4240-1953>

<sup>3</sup>Universidad Nacional de Huancavelica, Huancavelica, Perú. Correo electrónico: [hquincho@unb.edu.pe](mailto:hquincho@unb.edu.pe)  
ORCID <https://orcid.org/0000-0002-5003-5960>

<sup>4</sup>Universidad Nacional de Huancavelica, Huancavelica, Perú. Correo electrónico: [delfor.chavez@unb.edu.pe](mailto:delfor.chavez@unb.edu.pe)  
ORCID <https://orcid.org/0000-0002-9381-5983>

Recepción: 7 de marzo del 2023

Aprobación: 10 de mayo del 2023

## RESUMEN

El presente trabajo de investigación tuvo como objetivo determinar la relación entre los factores internos e ingresos económicos de los productores alpaqueros en el distrito de Pilpichaca periodo 2022 para lo cual se utilizó una investigación de tipo aplicada con un nivel correlacional y un diseño no experimental, además se utilizó la encuesta como técnica de recolección de datos teniendo una población de 190 y una muestra de 128 productores alpaqueros en el distrito de Pilpichaca. Las variables principales y las dimensiones Producción Recursos humanos Infraestructura Tecnología y Publicidad. concluyendo que existe una relación de forma directa y positiva entre los factores internos y los ingresos económicos de los productores alpaqueros en el distrito de Pilpichaca periodo 2022.

**Palabras clave:** Factores Internos, ingresos económicos, recursos humanos.

## ABSTRACT

The objective of this research work was to determine the relationship between internal factors and economic income of alpaca producers in the district of Pilpichaca, period 2022, for which an applied type of investigation was used with a correlational level and a non-experimental design, in addition The survey was used as a data collection technique with a population of 190 and a sample of 128 alpaca producers in the district of Pilpichaca. The main variables and dimensions Production Human Resources Infrastructure Technology and Advertising. concluding that there is a direct and positive relationship between internal factors and the economic income of alpaca producers in the district of Pilpichaca period 2022

**Key words:** Internal Factors, economic income, human resources.

# 1 INTRODUCCIÓN

El presente trabajo de investigación de título “FACTORES INTERNOS E INGRESOS ECONÓMICOS DE LOS PRODUCTORES ALPAQUEROS EN EL DISTRITO DE PILPICHACA PERIODO 2022” fue elegido como tema de estudio principalmente para conocer qué factores internos son importantes o tienen mayor impacto en los ingresos económicos de los productores alpaqueros del distrito de Pilpichaca; dentro de ellos se considera como factores internos a la administración financiera, al manejo correcto del calendario de crianza, la infraestructura, la implementación, el sistema de manejo general en producción y ventas, etc. Es por eso que en consecuencia a estos factores se podrá observar la sensibilidad en la variación de los ingresos económicos de los productores, así como también en el desarrollo de esa región.

Por ello se formuló el siguiente problema general: ¿Cuál es la relación de los factores internos y los ingresos económicos de los productores alpaqueros del distrito de Pilpichaca periodo 2022? Con el objetivo de determinar la relación existente entre ambas variables, factores internos e ingresos económicos.

En el primer capítulo se detalla el planteamiento del problema mencionando sobre el diagnóstico de la problemática, asimismo se presenta la formulación de la problemática con sus respectivos objetivos tanto generales como específicos y la justificación social, teórica y metodológica. El marco teórico se presenta en el segundo capítulo, el mismo que se utilizó para sustentar científicamente las conjeturas y evaluar los resultados asimismo se alcanza describir las investigaciones previamente realizadas en los antecedentes; con el fin de discutir los resultados más adelante, este segundo capítulo también lleva consigo mencionar sobre algunas teorías planteadas sobre el tema de estudio, después se realiza una formulación de hipótesis, la definición y operacionalización de las variables relacionadas. En el capítulo tercero se plantea los materiales y métodos, donde se plasma el tipo, el nivel y el diseño de la investigación científica, así como, la población, muestra y muestreo, para después aplicar las técnicas y herramientas que sirve para obtener la información respectiva y su procesamiento respectivo, En el cuarto capítulo se presentan los resultados del trabajo de investigación en niveles descriptivos e inferencial, para después plantear la contratación de la hipótesis y su discusión de resultados, por último plantear las conclusiones y recomendaciones.

## 2 DESARROLLO

### 2.1. Planteamiento del Problema

Según el Ministerio de Desarrollo Agrario y Riego (2020) más del 80% de la población mundial de alpacas se encuentran en Perú, convirtiéndonos en el primer productor de alpaca en el mundo, la crianza de camélidos es la principal actividad agropecuaria que se desarrolla en las zonas alto andinas, ubicadas sobre los 4000 msnm. Estos ecosistemas son vulnerables a los efectos negativos de los fenómenos climatológicos (heladas, nevadas, granizadas y sequía).

Así mismo, Agencia Peruana de Noticia (2021) menciona que en nuestro país existen más de 3 millones 600 000 alpacas, por ende, la crianza de alpaca es una actividad socioeconómica muy

importante esto debido a que muchas familias se dedican a este rubro para poder generar ingresos económicos en base a la venta de fibra y carne a las industrias correspondientes.

La información del Ministerio de Agricultura y Riego (2017) describe que los departamentos con mayor cantidad de crianza de alpacas son: Puno, Cusco, Apurímac, Ayacucho y Huancavelica. Esto debido a sus características climatológicas propias que poseen.

Por otro lado (MIDAGRI 2020, como se citó en COPROFAM), (2021) la región Huancavelica ha experimentado en los últimos años un importante incremento en la producción de alpacas y ha pasado a constituirse en el cuarto productor con un 6 % en la crianza de alpacas del país, después de Puno (55%), Cusco (12%) y Arequipa (10%). La región Huancavelica es la cuarta productora de alpacas en el Perú. La mayor parte de la producción alpaquera está en manos de las familias de productoras ubicadas en comunidades ubicadas a más de 3,500 metros de altitud, que conducen pequeñas unidades agropecuarias dispersas en las que los rebaños de estos camélidos andinos lo constituyen entre 50 y 100 cabezas.

Dentro del departamento de Huancavelica en la provincia de Huaytará, el distrito de Pilpichaca es uno de los centros más grandes de la producción de alpaca más grande a nivel regional, Según EL PLAN DE MANEJO COMUNITARIO DE PILPICHACA realizado e investigado por Calvo A. Taboada H. Espinoza V. y García D. (2018) la población pasó de 500 habitantes en el año 2008 a 1 000 en 2017, año en que la Agencia Agraria de Huaytará – Sede Pilpichaca reportó 181 comuneros empadronados. Siguiendo esta tendencia, se registró un total de 25 728 alpacas y de 5 632 otros animales, siendo los barrios de Santa Rosa de Chaupí y Ccello aquellos con mayor cantidad de camélidos, a pesar de que en 1994 la comunidad había limitado el área de pastoreo y el número de animales por área. En ese año se acordó un máximo de 200 camélidos, 100 ovinos, 20 vacas y 2 equinos por estancia; además, el área cercada para pastos no debía sobrepasar las cinco hectáreas. Actualmente los productores alpaqueros del distrito de Pilpichaca se conforman como una comunidad la cual rige sobre todos los comuneros que como alpaqueros tienden a respetar y obedecer las normas que la comunidad impone, este mismo tiene a su poder los grandes terrenos de pastizales en este caso los comuneros no poseen algún título de propiedad sobre los terrenos, pero si son autónomos en su actividad productiva.

El problema que se presenta en este distrito es debido a una gran deficiencia en todo el proceso productivo y comercialización de este camélido impactando directamente en los ingresos económicos de los productores alpaqueros, esto a su vez se ve reflejado en los grandes índices de pobreza que padece nuestra región, factores limitantes y la poca asistencia del gobierno retratan la realidad económica que se vive y que está acrecentando los índices ya mencionados. A sí mismo, se ve la desorganización en el proceso de ventas para la carne como también para la fibra, una de las causas más comunes es la excesiva tercerización en las ventas esto consiste en que hay una gran cantidad de intermediarios o revendedores antes de llegar al consumidor final. Otra causa relevante es la falta de formación de “asociaciones alpaqueras” que ayuden a determinar una oferta común y que de la misma forma facilite la coordinación con el estado, para gestionar programas, normas o leyes en beneficio del desarrollo económico y social de los productores de esta línea.

Desde hace muchos años en el distrito de Pilpichaca se viene trabajando de forma incorrecta en el manejo productivo con actividades desarrollados por diferentes programas sociales, que por objetivo

tienen mejorar el proceso de producción y por ende mejorar la calidad de vida de los mismos ganaderos, estos programas les brindan asesoramiento en algunos temas como; en la mejora de los cercos y pastos, mejoramiento genético y mejoramiento de la infraestructura, el detalle es que este tipo de apoyo solo llegan a unas cuantas familias y si les llega no se les hace el seguimiento respectivo, específicamente en este año la creación de cobertizos, la adquisición de cercos o enmallados y el manejo o capacidad financiera de las familias se ven deterioradas, a ello, como se repite estos factores internos tienden a ser desconocidos y por ende mal manejados teniendo como consecuencia pocos ingresos económicos.

Entonces, los factores internos son muy influyentes en cualquier tipo de organización por más pequeña que sea, estas tienen impacto de forma directa y son manejables por el mismo capital humano que forman parte de las organizaciones.

Por lo tanto, el estudio interno implica un análisis de la situación real que se ve reflejado en cada alpaquero, así mismo ellos deben tener conocimientos, experiencias, habilidades y capacidades para manejar y desarrollar de manera correcta los factores internos.

## **2.2. Formulación del Problema**

### **2.2.1. Problema General**

¿Cuál es la relación de los factores internos y los ingresos económicos de los productores alpaqueros en el distrito de Pilpichaca periodo 2022?

### **2.2.2. Problemas Específicos**

- ¿Cuál es la relación de los factores internos en su dimensión producción con los ingresos económicos de los productores alpaqueros en el distrito de Pilpichaca periodo 2022?
- ¿Cuál es la relación de los factores internos en su dimensión recursos humanos con los ingresos económicos de los productores alpaqueros en el distrito de Pilpichaca periodo 2022?
- ¿Cuál es la relación de los factores internos en su dimensión infraestructura con los ingresos económicos de los productores alpaqueros en el distrito de Pilpichaca periodo 2022?
- ¿Cuál es la relación de los factores internos en su dimensión tecnología con los ingresos económicos de los productores alpaqueros en el distrito de Pilpichaca periodo 2022?
- ¿Cuál es la relación de los factores internos en su dimensión publicidad con los ingresos económicos de los productores alpaqueros en el distrito de Pilpichaca periodo 2022?

## **2.3. Objetivos de la Investigación**

### **2.3.1. Objetivo General**

Determinar la relación de los factores internos y los ingresos económicos de los productores alpaqueros en el distrito de Pilpichaca periodo 2022.

### 2.3.2. Objetivos Específicos

- Determinar la relación de los factores internos en su dimensión producción con los ingresos económicos de los productores alpaqueros en el distrito de Pilpichaca periodo 2022.
- Determinar la relación de los factores internos en su dimensión recursos humanos con los ingresos económicos de los productores alpaqueros en el distrito de Pilpichaca periodo 2022.
- Determinar la relación de los factores internos en su dimensión infraestructura con los ingresos económicos de los productores alpaqueros en el distrito de Pilpichaca periodo 2022.
- Determinar la relación de los factores internos en su dimensión tecnología con los ingresos económicos de los productores alpaqueros en el distrito de Pilpichaca periodo 2022.
- Determinar la relación de los factores internos en su dimensión publicidad con los ingresos económicos de los productores alpaqueros en el distrito de Pilpichaca periodo 2022.

### 2.4. Formulación de hipótesis

#### 2.4.1. Hipótesis general

Los factores internos se relacionan positiva y significativamente con los ingresos económicos de los productores alpaqueros del distrito de Pilpichaca periodo 2022.

#### 2.4.2. Hipótesis Específicas

- Los factores internos en su dimensión producción se relaciona positiva y significativamente con los ingresos económicos de los productores alpaqueros en el distrito de Pilpichaca periodo 2022.
- Los factores internos en su dimensión recursos humanos se relaciona positiva y significativamente con los ingresos económicos de los productores alpaqueros en el distrito de Pilpichaca periodo 2022.
- Los factores internos en su dimensión infraestructura se relaciona positiva y significativamente con los ingresos económicos de los productores alpaqueros en el distrito de Pilpichaca periodo 2022.
- Los factores internos en su dimensión tecnología se relaciona positivamente con los ingresos económicos de los productores alpaqueros en el distrito de Pilpichaca periodo 2022.
- Los factores internos en su dimensión publicidad se relaciona positiva y significativamente con los ingresos económicos de los productores alpaqueros en el distrito de Pilpichaca periodo 2022.

### 2.5. Población, Muestra, Muestreo

#### 2.5.1. Población

Carrasco Díaz (2005, pág. 236) Conjunto de todos los elementos que forman parte del espacio territorial al que pertenece el problema de investigación y poseen características mucho más concretas que el universo.

La población de este trabajo de investigación está conformada por los productores alpaqueros en el distrito de Pilpichaca de la provincia de Huaytará del departamento de Huancavelica; siendo en total 190.

### 2.5.2. Muestra

Carrasco Díaz (2005, pág. 236) Fragmento representativo de la población, que debe poseer las mismas propiedades y características de ella. Para ser objetiva requiere ser seleccionada con técnicas adecuadas.

Por otro lado, Hernández Sampieri (2014) menciona que, en la ruta cuantitativa, una muestra es un subgrupo de la población o universo que te interesa, sobre la cual se recolectarán los datos pertinentes, y deberá ser representativa de dicha población (de manera probabilística, para que puedas generalizar los resultados encontrados en la muestra a la población.

Para ello utilizaremos la siguiente fórmula:

$$N = \frac{N * Z^2 * p * q}{Z^2 * (N - 1) + Z^2 * p * q}$$

$$N = \frac{190 * 1.96^2 * 0.5 * 0.5}{0.05^2 * (190 - 1) + 1.96^2 * 0.5 * 0.5}$$

$$N = 127.34733756717 = 128$$

Donde:

n = Tamaño de la muestra poblacional a obtener.

N = tamaño de la población total (190).

Z = nivel de confianza (1.96)

p = porcentaje de la población que tiene atributo (50%)

q = porcentaje de población que no tiene atributo (50%)

e = error de muestreo (5%)

El total de la muestra de la investigación es de 128 productores alpaqueros del distrito de Pilpichaca de la provincia de Huaytará del departamento de Huancavelica.

### 2.5.3. Muestreo

El tipo de muestreo considerado para este trabajo de investigación es: muestreo probabilístico - aleatorio simple.

Hernández Sampieri (2014, pág. 198) La unidad de muestreo es el tipo de caso a elegir para estudiar. Frecuentemente es la misma que la unidad de análisis (la que al final constituye o produce los datos o información que se examinará mediante procedimientos estadísticos)

También Beatriz Pineda, H. de Canales, y Canales (1994, pág. 109) menciona que se utilizará el muestreo, si lo que se busca es estudiar algo en un grupo menor que el total, para luego generalizar los hallazgos al todo, esa parte que se estudia tiene que ser representativa del universo, es decir debe poseer las características básicas del todo. Por ejemplo, si en el universo hay un 55% de mujeres y un 45% de hombres, la muestra deberá aproximarse a esta proporción.

Así mismo Beatriz Pineda, H. de Canales, y Canales (1994, pág. 114) Muestreo aleatorio simple, este método es uno de los más sencillos y tal vez el más utilizado; se caracteriza porque cada unidad tiene la probabilidad equitativa de ser incluida en la muestra. En este tipo de muestreo hay varias modalidades. En una de ellas el procedimiento es un tipo de "sorteo" o "rifa" (por ejemplo, colocando en un recipiente fichas o tarjetas que contienen nombres o números que corresponden a cada unidad del universo).

### 3 RESULTADOS

A continuación, se presenta la información obtenida mediante tablas de frecuencia y gráficos de barras que fue fruto del estudio de la aplicación de las encuestas a los productores alpaqueros en el Distrito de Pilpichaca Periodo 2022.

Además, se presenta la prueba de hipótesis, teniendo la necesidad de comprobar la hipótesis general: Los factores internos se relacionan positiva y significativamente con los ingresos económicos de los productores alpaqueros del distrito de Pilpichaca periodo 2022.

Para realizar la contratación de hipótesis se utilizó el coeficiente de correlación de Spearman, con un nivel de confianza del 95% y un nivel de significancia del 5%, según lo recomendado para el campo de las Ciencias Sociales.

#### 3.1. Proceso de prueba de hipótesis

##### 3.1.1. Contratación de la Hipótesis General

En este caso se contrastan las siguientes hipótesis de investigación:

**H<sub>0</sub>:** Los factores internos no se relaciona positiva y significativamente con los ingresos económicos de los productores alpaqueros del distrito de Pilpichaca periodo 2022.

**H<sub>a</sub>:** Los factores internos se relaciona positiva y significativamente con los ingresos económicos de los productores alpaqueros del distrito de Pilpichaca periodo 2022.

**Tabla 01:** *Relación entre los factores internos y los ingresos económicos en el Distrito de Pilpichaca.*

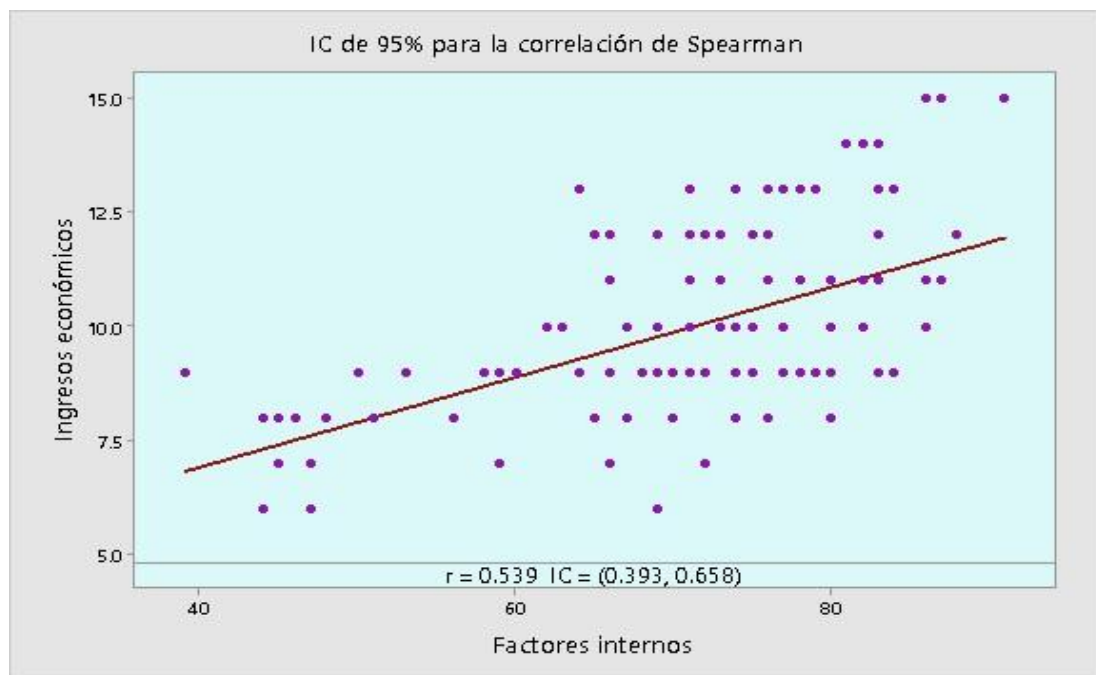
VARIABLES	Coeficiente correlación (rho)	Sig.(p)
Factores internos	0,539**	0.0
Ingresos económicos		

Elaboración propia

\*\*p<0,05

La correlación es significativa en el nivel 0,01 (bilateral). \*\*

Nota. SPSS v25.

**Figura 01:** Diagrama de dispersión entre los factores internos y los ingresos económicos en el Distrito de Pilpichaca.

Nota. Tabla 14.

**Interpretación:** De la Tabla 14 y Figura10 observamos los resultados de la prueba Rho de Spearman para evaluar la relación entre las variables factores internos y los ingresos económicos. Se obtuvo un coeficiente de correlación positiva moderada ( $r = 0,539^{**}$ ) que indicaría de forma moderada que, la existencia de relación positiva entre los factores internos y los ingresos económicos de los productores alpaqueros en el Distrito de Pilpichaca. Esta relación es estadísticamente significativa ya que el valor  $p = 0.000$  es menor que el nivel de significancia  $\alpha = 0.05$ , por lo tanto, se rechaza la hipótesis nula (**H<sub>0</sub>**) concluyendo que los factores internos se relacionan positiva y significativamente con los ingresos económicos de los productores alpaqueros del distrito de Pilpichaca periodo 2022.

### 3.1.2. Contrastación de Primera Hipótesis Específica

En este caso se contrastan las siguientes hipótesis de investigación:

**H<sub>0</sub>:** Los factores internos en su dimensión producción no se relaciona positiva y significativamente con los ingresos económicos de los productores alpaqueros en el distrito de Pilpichaca periodo 2022.

**H<sub>a</sub>:** Los factores internos en su dimensión producción se relaciona positiva y significativamente con los ingresos económicos de los productores alpaqueros en el distrito de Pilpichaca periodo 2022.



**Tabla 02:** Relación entre la producción y los ingresos económicos en el Distrito de Pilpichaca.

VARIABLES	Coeficiente correlación (rho)	Sig.(p)
Producción	0,326**	0.000
Ingresos económicos		

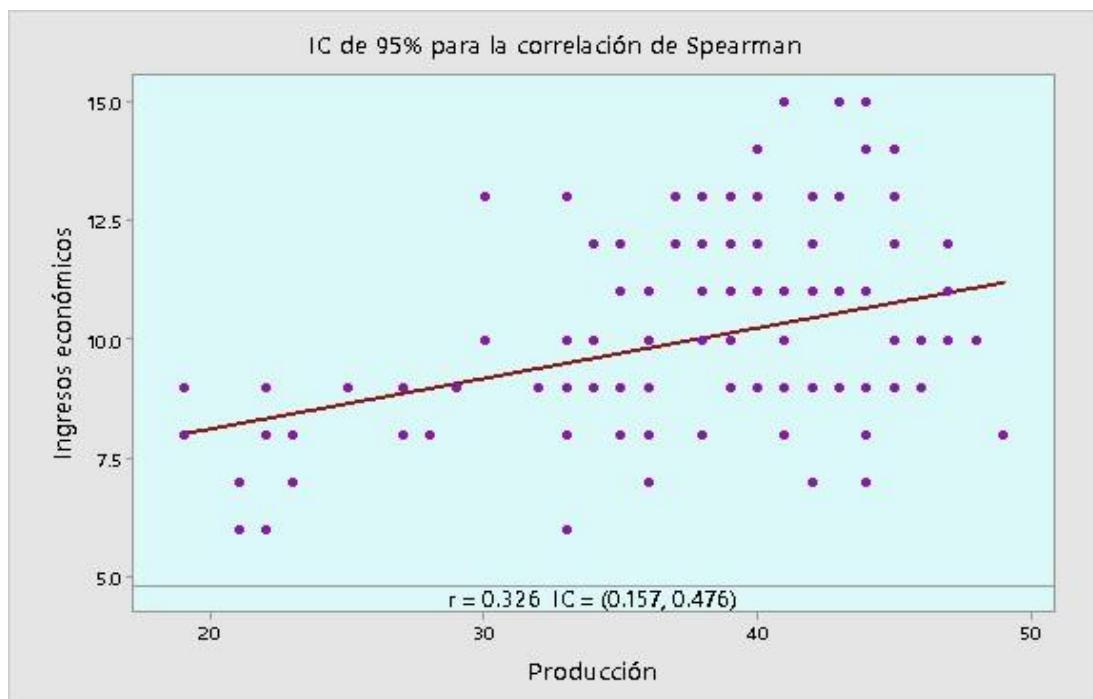
Elaboración propia

\*\*p<0,05

La correlación es significativa en el nivel 0,01 (bilateral). \*\*

Nota. SPSS v25.

**Figura 02:** la producción y los ingresos económicos en el Distrito de Pilpichaca.



Nota. Tabla 15.

**Interpretación:** De la Tabla 15 y Figura11 observamos los resultados de la prueba Rho de Spearman para evaluar la relación entre la dimensión producción y los ingresos económicos. Se obtuvo un coeficiente de correlación positivo baja ( $\rho = 0,326^{**}$ ) que indicaría de forma baja que, la existencia de relación positiva entre la producción y los ingresos económicos de los productores alpaqueros en el Distrito de Pilpichaca. Esta relación es estadísticamente significativa ya que el valor  $p = 0.000$  es menor que el nivel de significancia  $\alpha = 0.05$ , por lo tanto, se rechaza la hipótesis nula ( $H_0$ ) concluyendo que los factores internos en su dimensión producción se relaciona positiva y significativamente con los ingresos económicos de los productores alpaqueros en el distrito de Pilpichaca periodo 2022.

### 3.1.3. Contratación de Segunda Hipótesis Específica

**Ho:** Los factores internos en su dimensión recursos humanos no se relaciona positiva y significativamente con los ingresos económicos de los productores alpaqueros en el distrito de Pilpichaca periodo 2022.

**Ha:** Los factores internos en su dimensión recursos humanos se relaciona positiva y significativamente con los ingresos económicos de los productores alpaqueros en el distrito de Pilpichaca periodo 2022.

**Tabla 03:** Relación entre los recursos humanos y los ingresos económicos en el Distrito de Pilpichaca.

Variablen	Coefficiente correlación (rho)	Sig.(p)
Recursos humanos Ingresos económicos	0,362**	0.000

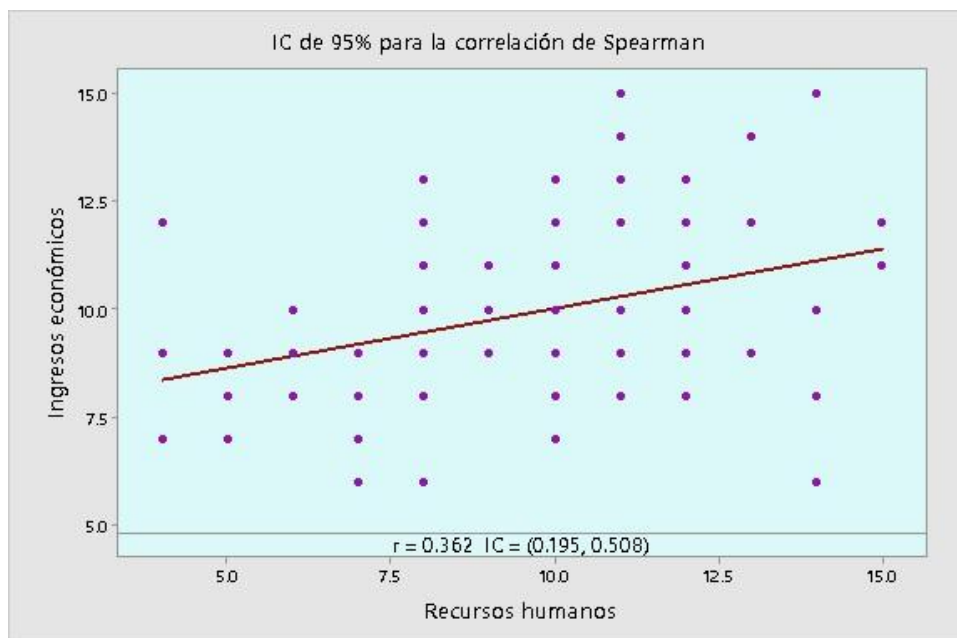
Elaboración propia

\*\*p<0,05

La correlación es significativa en el nivel 0,01 (bilateral). \*\*

Nota. SPSS v25

**Figura 03:** los recursos humanos y los ingresos económicos en el Distrito de Pilpichaca.



Nota. Tabla 16.

**Interpretación:** De la Tabla 16 y Figura12 observamos los resultados de la prueba Rho de Spearman para evaluar la relación entre la dimensión recursos humanos y los ingresos económicos. Se obtuvo un coeficiente de correlación positivo baja ( $\rho = 0,362^{**}$ ) que indicaría de forma baja que, la

existencia de relación positiva entre los recursos humanos y los ingresos económicos de los productores alpaqueros en el Distrito de Pilpichaca. Esta relación es estadísticamente significativa ya que el valor  $p = 0.000$  es menor que el nivel de significancia  $\alpha = 0.05$ , por lo tanto, se rechaza la hipótesis nula ( $H_0$ ) concluyendo que los factores internos en su dimensión recursos humanos se relaciona positiva y significativamente con los ingresos económicos de los productores alpaqueros en el distrito de Pilpichaca periodo 2022.

### 3.1.4. Contrastación de Tercera Hipótesis Específica

**H<sub>0</sub>:** Los factores internos en su dimensión infraestructura no se relaciona positiva y significativamente con los ingresos económicos de los productores alpaqueros en el distrito de Pilpichaca periodo 2022.

**H<sub>a</sub>:** Los factores internos en su dimensión infraestructura se relaciona positiva y significativamente con los ingresos económicos de los productores alpaqueros en el distrito de Pilpichaca periodo 2022.

**Tabla 04:** Relación entre la infraestructura y los ingresos económicos en el Distrito de Pilpichaca.

Variables	Coefficiente correlación (rho)	Sig.(p)
Infraestructura	0,427**	0.0
Ingresos económicos		

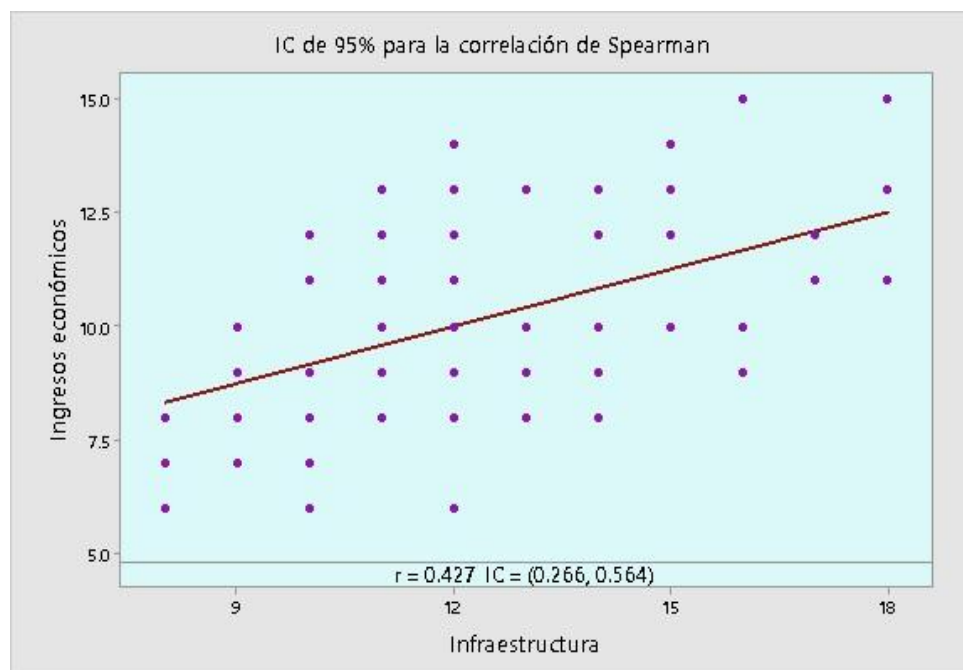
Elaboración propia

\*\* $p < 0,05$

La correlación es significativa en el nivel 0,01 (bilateral). \*\*

Nota. SPSS v25

**Figura 04:** Diagrama de dispersión entre la estructura y los ingresos económicos en el Distrito de Pilpichaca.



Nota. Tabla 17.

**Interpretación:** De la Tabla 17 y Figura 13 observamos los resultados de la prueba Rho de Spearman para evaluar la relación entre la dimensión infraestructura y los ingresos económicos. Se obtuvo un coeficiente de correlación positivo moderada ( $\rho = 0,427^{**}$ ) que indicaría de forma moderada que, la existencia de relación positiva entre la infraestructura y los ingresos económicos de los productores alpaqueros en el Distrito de Pilpichaca. Esta relación es estadísticamente significativa ya que el valor  $p = 0.000$  es menor que el nivel de significancia  $\alpha = 0.05$ , por lo tanto, se rechaza la hipótesis nula ( $H_0$ ) concluyendo que los factores internos en su dimensión infraestructura se relaciona positiva y significativamente con los ingresos económicos de los productores alpaqueros en el distrito de Pilpichaca periodo 2022.

### 3.1.5. Contratación de cuarta Hipótesis Específica

En este caso se contrastan las siguientes hipótesis de investigación:

$H_0$ : Los factores internos en su dimensión tecnología no se relaciona positiva y significativamente con los ingresos económicos de los productores alpaqueros en el distrito de Pilpichaca periodo 2022.

$H_a$ : Los factores internos en su dimensión tecnología se relaciona positiva y significativamente con los ingresos económicos de los productores alpaqueros en el distrito de Pilpichaca periodo 2022.

**Tabla 05:** *Relación entre la tecnología y los ingresos económicos en el Distrito de Pilpichaca*

Variables	Coefficiente correlación (rho)	Sig.(p)
Tecnología Ingresos económicos	0,222*	0.012

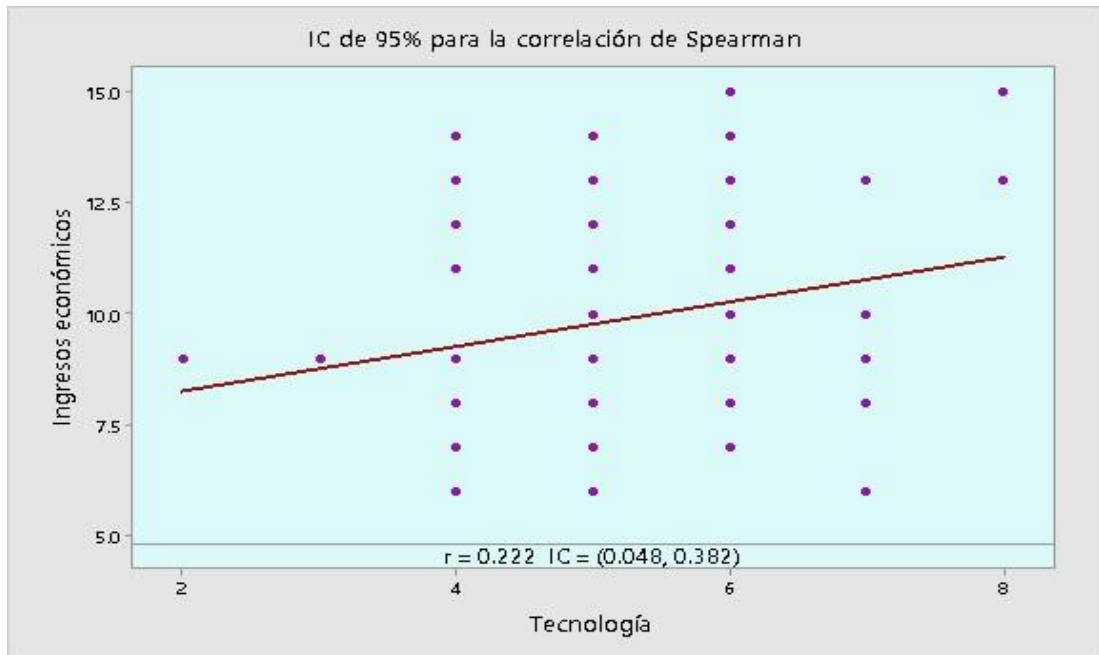
Elaboración propia

\* $p < 0,05$

La correlación es significativa en el nivel 0,05 (bilateral). \*

Nota. SPSS v25

**Figura 05.** Diagrama de dispersión entre la tecnología y los ingresos económicos en el Distrito de Pilpichaca



Nota. Tabla 18.

**Interpretación:** De la Tabla 18 y Figura14 observamos los resultados de la prueba Rho de Spearman para evaluar la relación entre la dimensión tecnología y los ingresos económicos. Se obtuvo un coeficiente de correlación positivo baja ( $\rho = 0,222^*$ ) que indicaría de forma baja que, la existencia de relación positiva entre la tecnología y los ingresos económicos de los productores alpaqueros en el Distrito de Pilpichaca. Esta relación es estadísticamente significativa ya que el valor  $p = 0.012$  es menor que el nivel de significancia  $\alpha = 0.05$ , por lo tanto, se rechaza la hipótesis nula ( $H_0$ ) concluyendo que los factores internos en su dimensión tecnología se relaciona positiva y significativamente con los ingresos económicos de los productores alpaqueros en el distrito de Pilpichaca periodo 2022.

### 3.1.6. Contrastación de la Quinta Hipótesis Específica

En este caso se contrastan las siguientes hipótesis de investigación:

$H_0$ : Los factores internos en su dimensión publicidad no se relaciona positiva y significativamente con los ingresos económicos de los productores alpaqueros en el distrito de Pilpichaca periodo 2022.

$H_a$ : Los factores internos en su dimensión publicidad se relaciona positiva y significativamente con los ingresos económicos de los productores alpaqueros en el distrito de Pilpichaca periodo 2022.

**Tabla 06:** Relación entre la publicidad y los ingresos económicos en el Distrito de Pilpichaca.

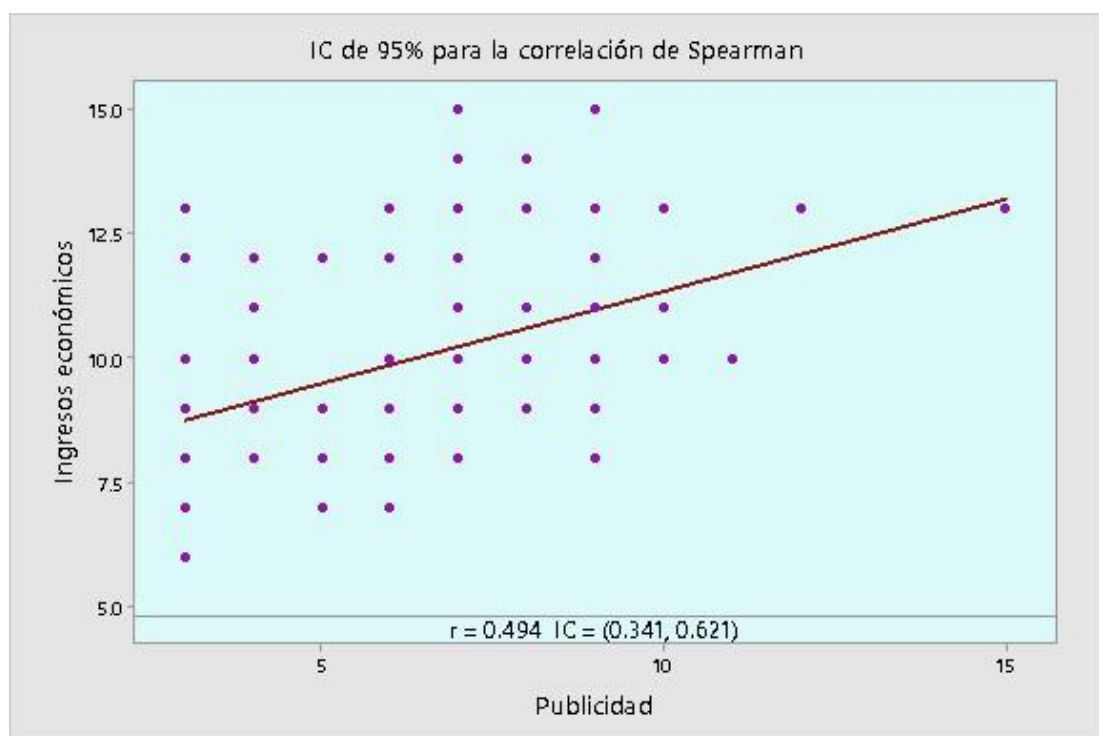
Variables	Coefficiente correlación (rho)	Sig.(p)
Publicidad	0,494**	0.000
Ingresos económicos		

Elaboración propia

\*\*p&lt;0,05

La correlación es significativa en el nivel 0,01 (bilateral). \*\*

Nota. SPSS v25

**Figura 06:** Diagrama de dispersión entre la publicidad y los ingresos económicos en el Distrito de Pilpichaca

Nota. Tabla 19.

**Interpretación:** De la Tabla 19 y Figura15 observamos los resultados de la prueba Rho de Spearman para evaluar la relación entre la dimensión publicidad y los ingresos económicos. Se obtuvo un coeficiente de correlación positivo moderada ( $\rho = 0,494^{**}$ ) que indicaría de forma moderada que, la existencia de relación positiva entre la publicidad y los ingresos económicos de los productores alpaqueros en el Distrito de Pilpichaca. Esta relación es estadísticamente significativa ya que el valor  $p = 0.000$  es menor que el nivel de significancia  $\alpha = 0.05$ , por lo tanto, se rechaza la hipótesis nula ( $H_0$ ) concluyendo que los factores internos en su dimensión publicidad se relaciona positiva y significativamente con los ingresos económicos de los productores alpaqueros en el distrito de Pilpichaca periodo 2022.

## 4 CONCLUSINES

- Se ha determinado la relación de los factores internos y los ingresos económicos de los productores alpaqueros en el distrito de Pilpichaca periodo 2022. El coeficiente de correlación Rho de Spearman arrojó  $\rho = 0,539^{**}$  con  $p = 0,000$  menor al nivel de significancia, cumpliendo con el objetivo general.
- Se ha determinado la relación de los factores internos en su dimensión producción con los ingresos económicos de los productores alpaqueros en el distrito de Pilpichaca periodo 2022. El coeficiente de correlación Rho de Spearman arrojó  $\rho = 0,326^{**}$  con  $p = 0,000$  menor al nivel de significancia, cumpliendo con el objetivo específico 1.
- Se ha determinado la relación de los factores internos en su dimensión recursos humanos con los ingresos económicos de los productores alpaqueros en el distrito de Pilpichaca periodo 2022. El coeficiente de correlación Rho de Spearman arrojó  $\rho = 0,362^{**}$  con  $p = 0,000$  menor al nivel de significancia, cumpliendo con el objetivo específico 2.
- Se ha determinado la relación de los factores internos en su dimensión infraestructura con los ingresos económicos de los productores alpaqueros en el distrito de Pilpichaca periodo 2022. El coeficiente de correlación Rho de Spearman arrojó  $\rho = 0,427^{**}$  con  $p = 0,000$  menor al nivel de significancia, cumpliendo con el objetivo específico 3.
- Se ha determinado la relación de los factores internos en su dimensión tecnología con los ingresos económicos de los productores alpaqueros en el distrito de Pilpichaca periodo 2022. El coeficiente de correlación Rho de Spearman arrojó  $\rho = 0,222^*$  con  $p = 0,012$  menor al nivel de significancia, cumpliendo con el objetivo específico 4.
- Se ha determinado la relación de los factores internos en su dimensión publicidad con los ingresos económicos de los productores alpaqueros en el distrito de Pilpichaca periodo 2022. El coeficiente de correlación Rho de Spearman arrojó  $\rho = 0,494^*$  con  $p = 0,000$  menor al nivel de significancia, cumpliendo con el objetivo específico 5.

## 5 BIBLIOGRAFÍA

- Agencia Peruana de Noticia. (1 de agosto de 2021). Obtenido de ANDINA: <https://andina.pe/agencia/noticia-dia-nacional-de-alpaca-conoce-las-variedades-y-importancia-este-camelido-peruano-808081.aspx#:~:text=1.,fibra%20de%20este%20cam%C3%A9lido%20altoandino>.
- Arrieta Díaz, D. (2018). Influencia de los factores internos en la competitividad. Revista Iberoamericana de Contaduría, economía y administración, 29.
- Calvo Acosta, A. L., Taboada Hermoza, R., Espinoza Villar, R., & García Dulanto, J. (4 de ABRIL de 2018). Consorcio para el desarrollo Sostenible de la Ecorregion Andina. Obtenido de PLAN DE MANEJO DE PILPICHACA: <https://condesan.org/wp-content/uploads/2018/10/Plan-de-Manejo-Pilpichaca.pdf>
- Condori Huanacuni, L. M. (2019). Factores Internos que inciden en la competitividad de la empresas vitivinícolas en la provincia de Tacna, Periodo 2018. investigación, UNIVERSIDAD NACIONAL JORGE BASADRE GROHMANN – TACNA, Tacna.(1 de agosto de 2021). Obtenido de ANDINA: <https://andina.pe/agencia/noticia-dia-nacional-de-alpaca-conoce-las-variedades-y-importancia-este-camelido-peruano-808081.aspx#:~:text=1.,fibra%20de%20este%20cam%C3%A9lido%20altoandino>.
- Almanza Jiménez, R., Calderón Campos, P., & Vargas Hernández, J. (noviembre de 2016). Los factores internos de las pymes y su influencia en la competitividad (caso sector comercio en Lázaro Cárdenas Michoacán). Horizontes Empresariales, 18. Obtenido de <http://revistas.ubiobio.cl/index.php/HHEE/article/view/3907>
- Angulo, P. L. (1991). Library . Obtenido de Library : <https://1library.co/article/calidad-servicio-generalidades-servicio-calidad-servicio-cliente.y4j4dk0y> anonimo. (s.f.). Evaluación de factores internos.
- Arana Nicanor, R. A., & Llacuachaqui Tovar, V. H. (2021). Factores internos que determinan el éxito de las exportaciones peruanas de jengibre a los Estados Unidos en el periodo 2006-2020. 9. Obtenido de [https://repositorio.continental.edu.pe/bitstream/20.500.12394/11199/2/IV\\_FCE\\_31\\_5\\_TE\\_Arana\\_Llacuachaqui\\_2021.pdf](https://repositorio.continental.edu.pe/bitstream/20.500.12394/11199/2/IV_FCE_31_5_TE_Arana_Llacuachaqui_2021.pdf)
- Arrieta Día, D. (enero de 2018). Influencia de los factores internos en la competitividad actual y futura en el sector comercial y servicios. Revista Iberoamericana de Contaduría, Economía y Administración. doi:<https://doi.org/10.23913/ricea.v7i13.110>
- Beatriz Pineda, E., H. de Canales, ^., & Canales , F. (1994). Metodología de la investigación (Segunda Edición ed.). Washington, D.C.



- Borrás Bernardí, C., & Belda, P. R. (2021). La importancia de los factores internos y externos en el éxito empresarial. Pablo de Olavide, 16. Obtenido de <https://www.upo.es/revistas/index.php/RevMetCuant/article/view/5417/5277>
- Caba Villalobos, N., Chamorro Altahona, O., & Fontalvo Herrera, T. J. (s.f.). Gestión de la Producción y Operaciones.
- Carrasco Díaz, S. (2005). Metodología de la investigación científica. Lima: San Marcos.
- Cavalié, W. S. (2000). HERRAMIENTAS DE PLANEAMIENTO ESTRATÉGICO . Perú: fundación Konrad Adenauer.
- Charles, H., & Gareth, J. (1996). ADMINISTRACIÓN ESTRATÉGICA. Colombia: Copyright, tercera edición.
- Chiavenato, I. (2001). Administración de Recursos Humanos (quinta ed.). Colombia: Nomos S A.
- Drovetta, M. S., & Guadagnini, H. M. (1995). Diccionario de Administración y Ciencias Afines (Primera ed.). Mexico: limusa S.A.
- Fred. R, D. (2003). Concepto de Administración Estratégica (novena ed.). México: pearson educación.
- Gispert, C., Gay, J., & Vidal, J. (s.f.). Diccionario de administración y Finanzas. Barcelona, España: Oceano Grupo.
- Granoble, P. E., Ávila, M. Y., & Mora, R. A. (21 de febrero de 2021). Producción de miel de abeja y su influencia en los ingresos económicos del cantón Jipijapa. (C. E. Polo, Ed.) POLO DEL CONOCIMIENTO. doi:10.23857/pc.v7i2.3701 Grupo Editorial ETECÉ. (2 de Febrero de 2022). CONCEPTO. Obtenido de <https://concepto.de/ingreso-2/>. Última edición
- Hernández Sampieri, R. (2014). Metodología de la investigación. Ciudad de Mexico: Edificio Punta Santa Fe.
- Hitt, Ireland, & Hoskisson. (1999). ADMINISTRACIÓN ESTRATÉGICA . México: International Thomson Publishing, tercera edición.
- IIAC. (2018). GESTIÓN EMPRESARIAL ESTRATÉGICA. 76. International Strategy For Disaster Reduction. (s.f.). Documento de apoyo Infraestructura . Japan.
- Lovelok, C., Reynoso, J., D'andrea, G., & Huete, L. M. (2004). Administración de servicios. Mexico: PEARSON EDUCACIÓN.

- Luis Augusto, C. P. (2021). Estrategias colaborativas para mejorar los ingresos económicos de la población cafetera del corregimiento de Bruselas, municipio de Pitalito, Huila. tesis, Pontificia Universidad Javeriana, Pitalito (Colombia). Obtenido de <http://hdl.handle.net/10554/57569>
- Macedo Vargas, J. C. (2017). Factores internos que determinan la rentabilidad de los productores alpaqueros del distrito de Macusani – periodo 2015. Universidad Nacional del Altiplano, Puno, Macusani. Obtenido de <http://repositorio.unap.edu.pe/handle/UNAP/9879>
- MINAGRI. (4 de agosto de 2017). Obtenido de Economía: <https://gestion.pe/economia/minagri-peru-mayor-productor-alpaca-mundo-140959-noticia/Ministerio de Agricultura y Riego>. (4 de agosto de 2017). GESTION. Obtenido de Economía: <https://gestion.pe/economia/minagri-peru-mayor-productor-alpaca-mundo-140959-noticia/Ministerio de Desarrollo Agrario y Riego>. (1 de Agosto de 2020). PLATAFORMA DIGITAL UNICA DEL ESTADO PERUANO. Obtenido de <https://www.gob.pe/institucion/midagri/noticias/285670-dia-nacional-de-la-alpaca-peru-primer-productor-de-alpaca-en-el-mundo>
- Moya Quedo, M., & Moya Quedo, F. (2019). El volumen de ventas y su relacion con los ingresos economicos de la empresa la casa de la pachamanca 2019. Universidad Nacional Hermilio Valdizán, Huánuco. Obtenido de <https://hdl.handle.net/20.500.13080/5520>
- Parody Mindiola, K. D., Jiménez Cepeda, L. M., & Montero Pulgarín, J. F. (enero de 2016). Análisis de los factores internos de competitividad: caso de las empresas lácteas del Cesar, Colombia. Revista Cinecias Estratégicas, 24, 13. Obtenido de <https://www.redalyc.org/pdf/1513/151352655012.pdf>
- Pimienta, J., & De la Orden, A. (2017). Metodología de la investigación (tercera ed.). México: pearson.
- Quijano, J. G., & Noriel, L. (enero de 2016). Marco conceptual del manejo de recursos naturales. ResearchGate, 35. Obtenido de ResearchGate: [https://www.researchgate.net/publication/311515293\\_Marco\\_conceptual\\_del\\_manejo\\_de\\_recursos\\_naturales](https://www.researchgate.net/publication/311515293_Marco_conceptual_del_manejo_de_recursos_naturales)
- Ramos Machuca, J. L. (2018). Los ingresos económicos en el crecimiento empresarial de la Empresa RAMMS S.A.C., San Martín de Porres, Lima, 2018. investigación, Universidad César Vallejo, Lima. Obtenido de <https://hdl.handle.net/20.500.12692/19301>
- Riego, M. d. (1 de Agosto de 2020). PLATAFORMA DIGITAL UNICA DEL ESTADO PERUANO. Obtenido de <https://www.gob.pe/institucion/midagri/noticias/285670-dia-nacional-de-la-alpaca-peru-primer-productor-de-alpaca-en-el-mundo>
- Rodriguez, Y. (2020). Factores internos que intervienen en la planificación estratégica del proceso de admisión estudiantil. MAYA ADMINISTRACIÓN Y TURISMO , 12. Samuelson, Samuelson, p., & Nordhaus, W. (1986). Economía. Mexico: Mc GRAW.

- Santiago, N., & Jenny, G. (2017). Gestión financiera empresarial . [editorial@uta.edu.ec](mailto:editorial@uta.edu.ec).
- T. Horngren, C., L.Sundem, G., & A.Elliot, J. (2000). Introduccion ala contabilidad financiera (septima edición ed.). Ciudad deMexico: Pearson Educacion.
- Valera, R. (27 de agosto de 2019). Numdea. Obtenido de Numdea: <https://numdea.com/volumen-de-ventas.html>
- Vizacarra Cifuentes, J. L. (2014). DICCIONARIO ECONOMICO:Términos, ideas y fenómenos económicos (Primera Edición ed.). MÉXICO: GRUPO EDITORIAL PATRIA. Obtenido de <https://elibro.net/es/ereader/bibliounh/40381>